

Talla	
34	— — — — —
36	- - - - -
38	- - - - -
40
42	- - - - -
44	- . - . - . - . - . -
46	- . - . - . - . - . -
48	- . - . - . - . - . -

Materiales Necesarios



- Tijeras para cortar papel.
- Tijeras para cortar tela.



Tela elástica (punto, licra, etc.) - Ver página "Corta la tela" para saber cantidad.



Remalladora o máquina de coser.



Plancha.

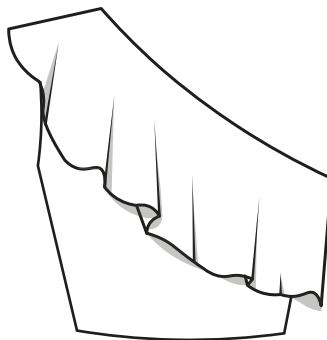


Goma de 5mm. (opcional)

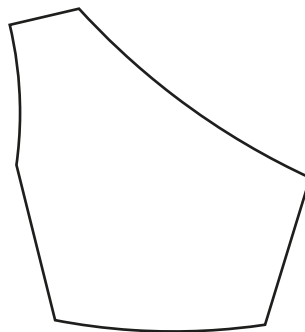


Top Lola

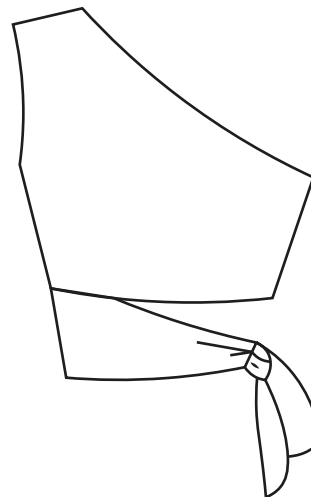
Por Andrea Condés



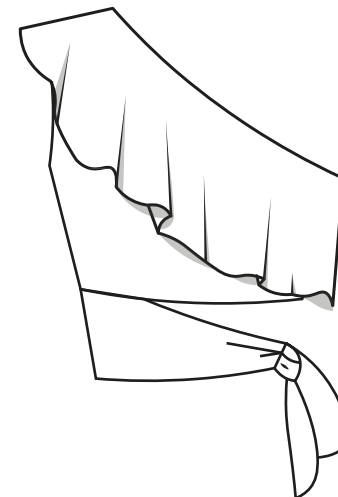
Versión C



Versión D

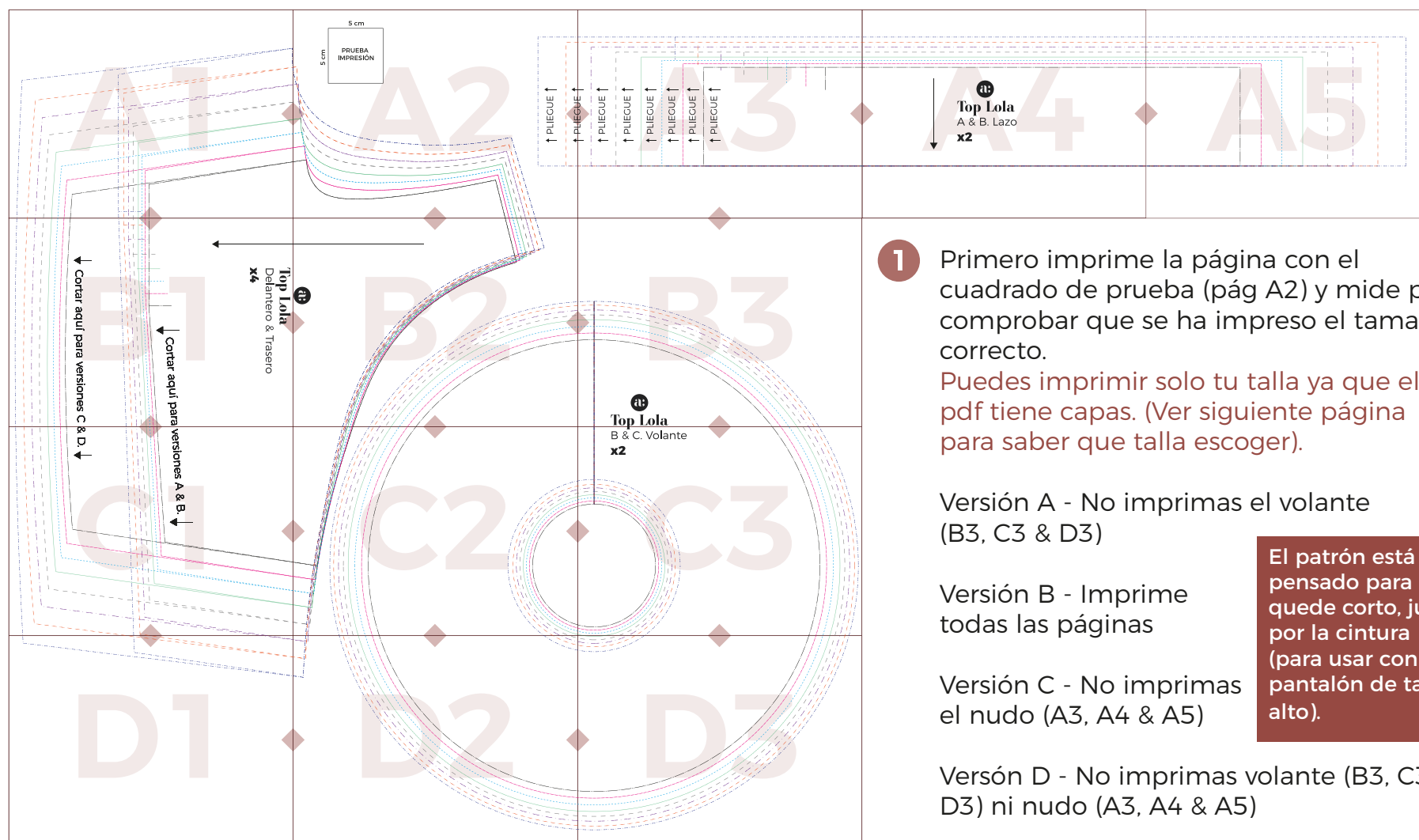


Versión A



Versión B

Une el patrón



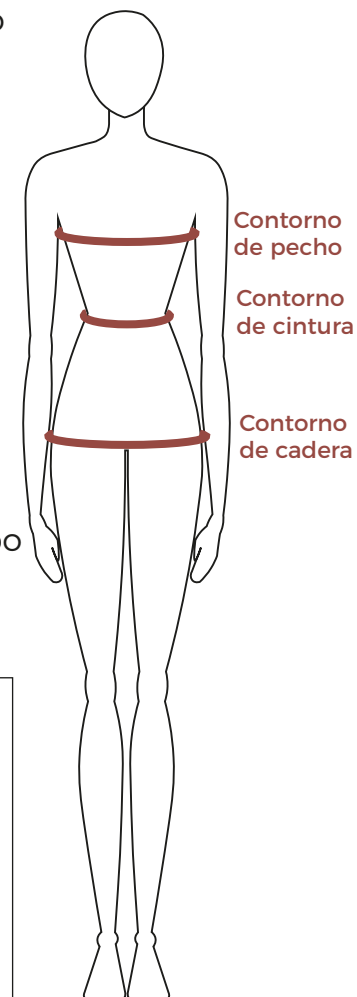
El patrón está pensado para que quede corto, justo por la cintura (para usar con pantalón de talle alto).

Escoge tu talla

- 2** Escoge tu talla basándote en la siguiente tabla en cm. Ten en cuenta que este diseño queda ajustado al cuerpo.

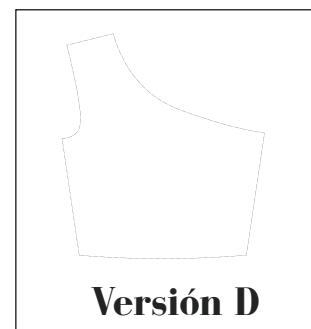
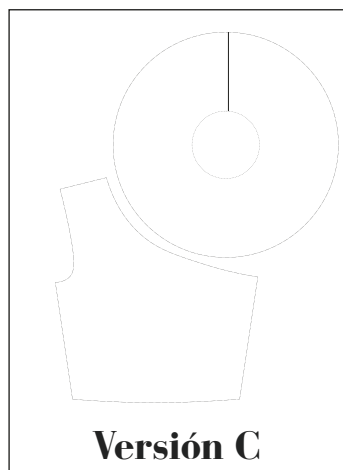
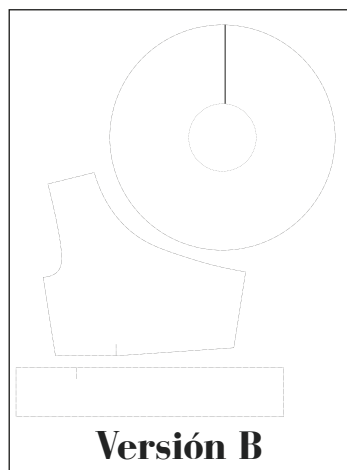
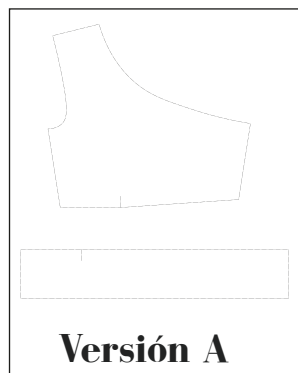
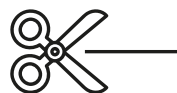
Te recomiendo escoger 1 talla menos

Talla	XS	S		M		L		XL
	34	36	38	40	42	44	46	48
Contorno de pecho	82	86	90	94	98	102	106	112
Contorno de cintura	64	66	70	74	78	82	86	94,5
Contorno de cadera	90	92	96	99	104	108	112	118



- 3** Recorta el patrón en papel siguiendo tu talla. Cada talla está representada con un tipo de línea y un color diferente. Mira a continuación las piezas necesarias según versión.

El patrón incluye 7mm de margen de costura.

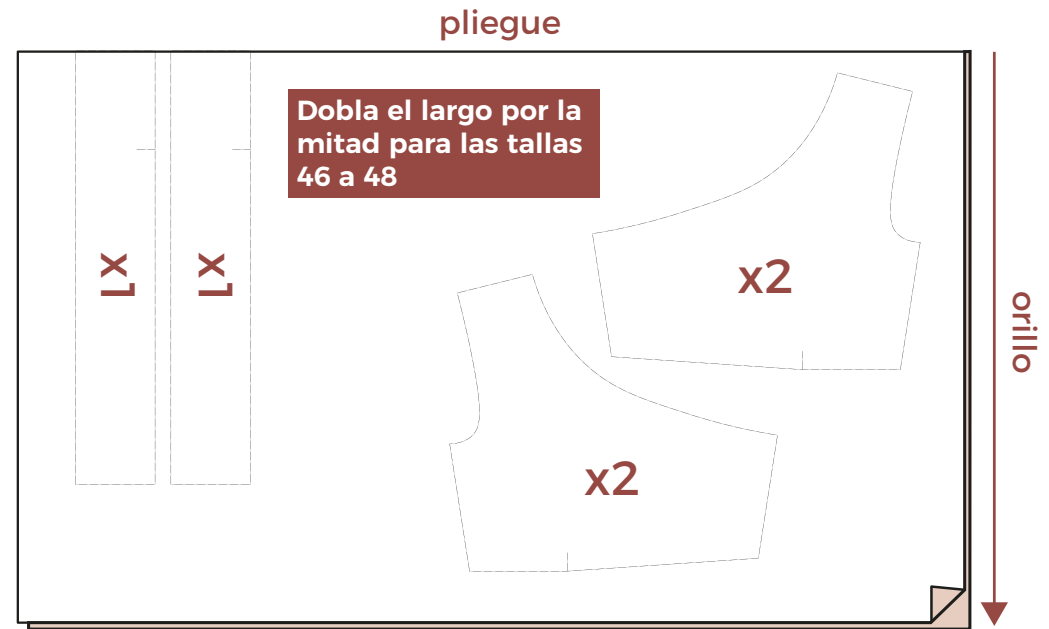


Corta la tela - Versión A

- 4 Ahora toca cortar la tela, aquí puedes ver los planos de corte y cantidad de tela necesaria. Para este patrón necesitarás tela elástica. Dobla por la mitad dejando arriba el revés de la tela.

*El patrón está pensado para que sea reversible y aquí se explica la opción de usar la misma tela tanto para el interior como exterior. Puedes combinar telas diferentes o usar una tela de forro elástica para el interior.

Ancho de tela 150 (cm)	Largo de la tela (cm)		
	Tallas 34-36-38	Tallas 40-42-44	Tallas 46-48
	90	100	115



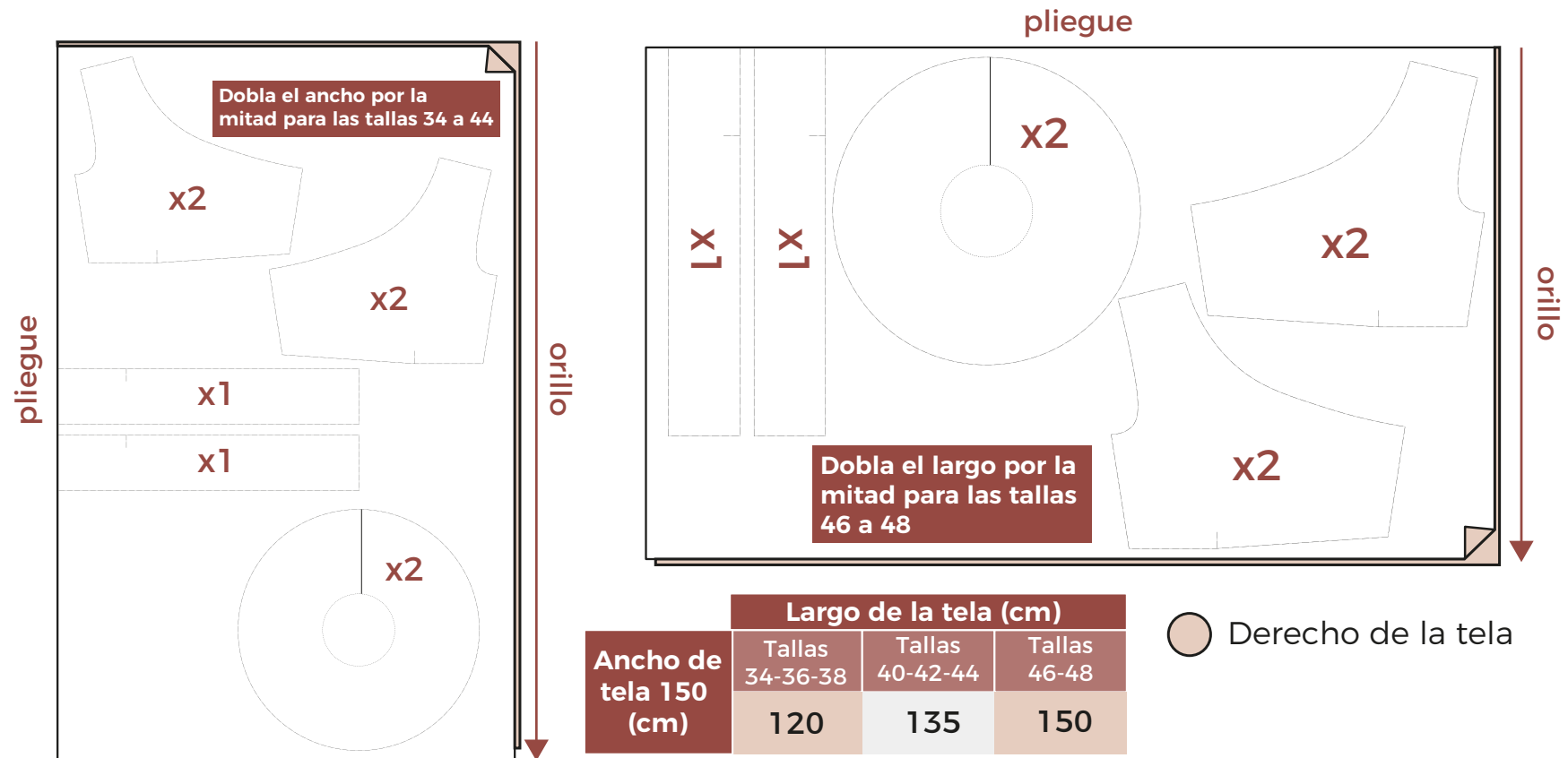
● Derecho de la tela

@andreacondes_design

Corta la tela - Versión B

- 4 Ahora toca cortar la tela, aquí puedes ver los planos de corte y cantidad de tela necesaria. Para este patrón necesitarás tela elástica. Dobla por la mitad dejando arriba el revés de la tela.

*Esta versión no es reversible porque el volante no lo es. En cualquier caso, el patrón está pensado para que lleve "forro" y las costuras queden ocultas. Aquí se explica la opción de usar la misma tela para interior y exterior.



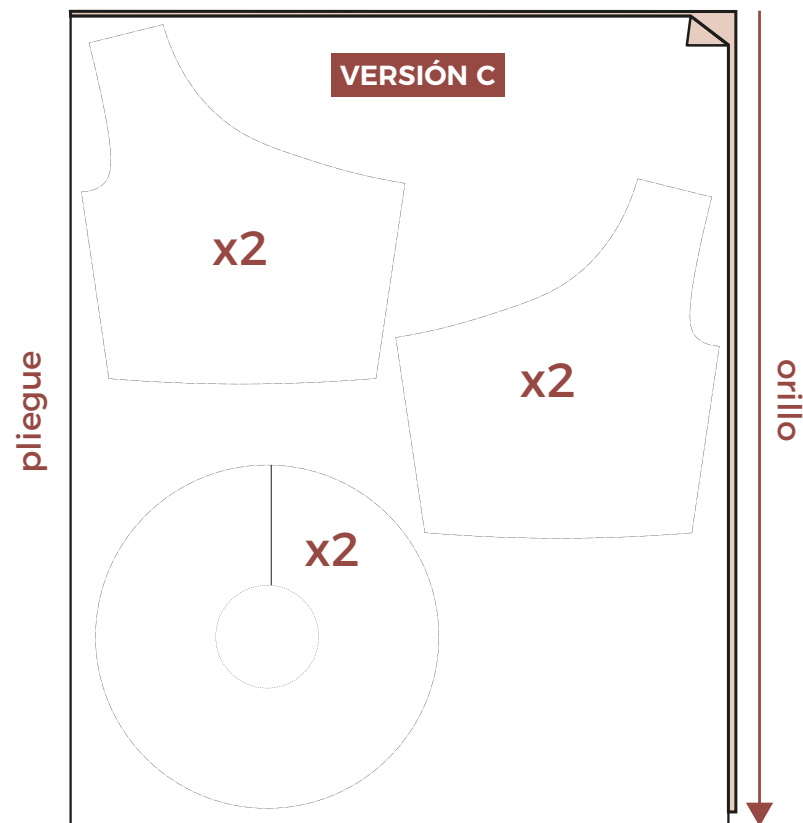
Corta la tela - Versión C & D

- 4 Ahora toca cortar la tela, aquí puedes ver los planos de corte y cantidad de tela necesaria. Para este patrón necesitarás tela elástica. Dobla por la mitad dejando arriba el revés de la tela.

*La versión D está pensada para que sea reversible y aquí se explica la opción de usar la misma tela tanto para el interior como exterior. Puedes combinar telas diferentes o usar una tela de forro elástica para el interior.

Versión C	Largo de la tela (cm)		
Ancho de tela 150 (cm)	Tallas 34-36-38	Tallas 40-42-44	Tallas 46-48
	110	125	140

Versión D	Largo de la tela (cm)		
Ancho de tela 150 (cm)	Tallas 34-36-38	Tallas 40-42-44	Tallas 46-48
	70	80	95



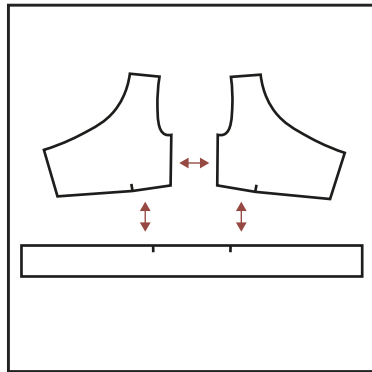
● Derecho de la tela

📷 @andreacondes_design

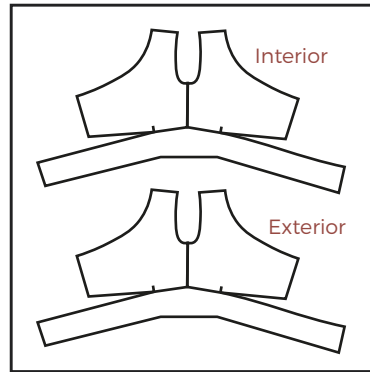
Instrucciones - Versión A

- 5** ¡Toca coser! Puedes usar la remalladora o un zigzag de tu máquina.
Cose la prenda por el revés y recuerda que el margen de costura es de 7mm.

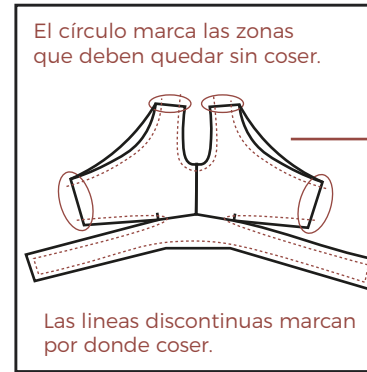
○ Derecho de la tela



A. Une las 2 piezas del cuerpo por el lateral de la sisa. Después desdobra la tira del nudo y cosela al cuerpo tomando de referencia los piquetes.



B. Realiza el paso anterior 2 veces. Te deben quedar 2 piezas iguales, una será para el exterior de la prenda y la otra quedará en el interior.

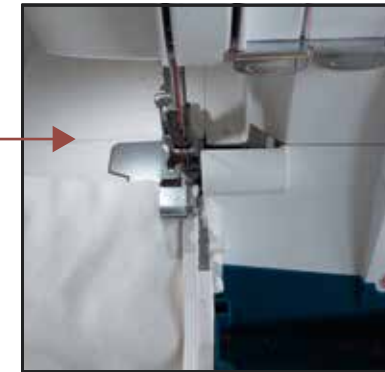


El círculo marca las zonas que deben quedar sin coser.

Las líneas discontinuas marcan por donde coser.

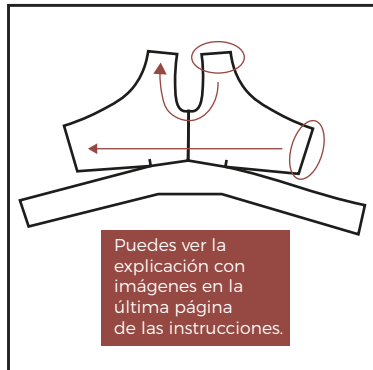
C. Encara el derecho de la pieza interior con el derecho de la pieza exterior y cose por las zonas que se muestran en la imagen.

***IMPORTANTE. Deja el hombro y el lateral sin coser.**



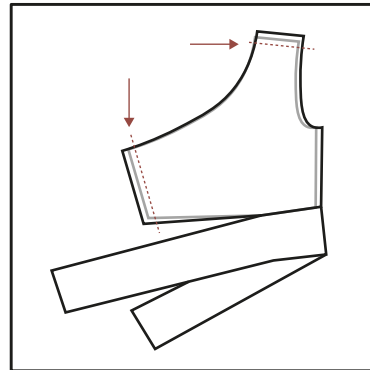
(Opcional) Para que la prenda se ajuste mejor al cuerpo puedes incluir goma elástica en las costuras del paso anterior.

Si nunca antes has hecho esto te recomiendo que hagas una prueba.

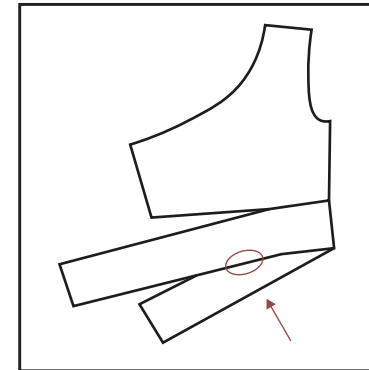


Puedes ver la explicación con imágenes en la última página de las instrucciones.

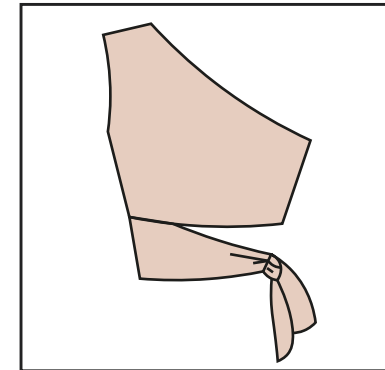
D. Una vez unido el exterior con el interior debes introducir el lateral y hombro abierto de uno de los lados en el lateral y hombro abierto del lado contrario, encarando los derechos.



E. Con una pieza dentro de la otra, por el revés de las telas, cierra el lateral y el hombro. Estás cerrando las 2 aberturas que quedaban y te quedará una prenda totalmente cerrada del revés.



F. Descose unos 3-4 cm de la parte inferior del nudo por donde prefieras. ¡Ánimo! Por ese agujero debes ir sacando poco a poco toda la prenda para darle la vuelta.

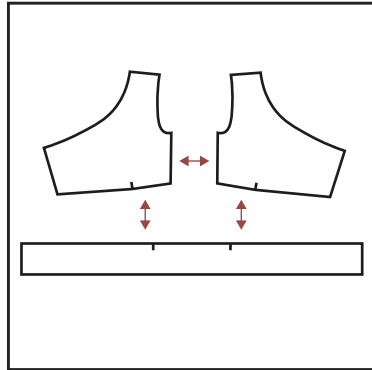


G. ¡Top terminado! No olvides coser el agujero con unas puntadas a mano.

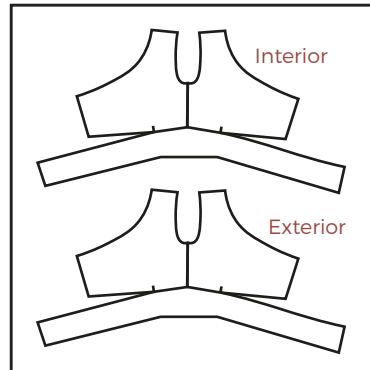
📷 @andreacondes_design

Instrucciones - Versión B

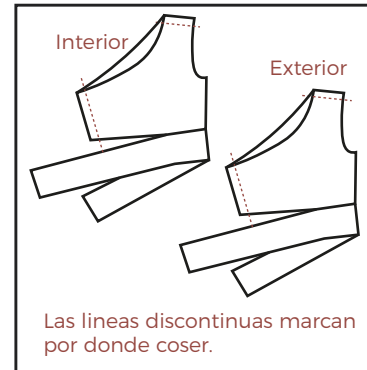
- 5** ¡Toca coser! Puedes usar la remalladora o un zigzag de tu máquina.
Cose la prenda por el revés y recuerda que el margen de costura es de 7mm.



A. Une las 2 piezas del cuerpo por el lateral de la sisa. Después desdobra la tira del nudo y cosela al cuerpo tomando de referencia los piquetes.

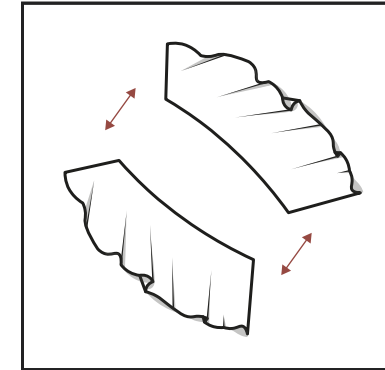


B. Realiza el paso anterior 2 veces. Te deben quedar 2 piezas iguales, una será para el exterior de la prenda y la otra quedará en el interior.

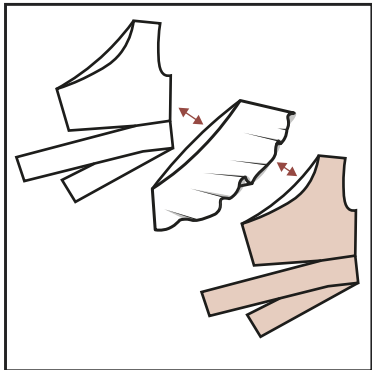


C. Ahora vamos a cerrar la pieza interior por un lado y la exterior por otro. Recuerda coser por el revés.
***IMPORTANTE. La sisa, la diagonal y la parte inferior con el nudo deben quedar sin coser.**

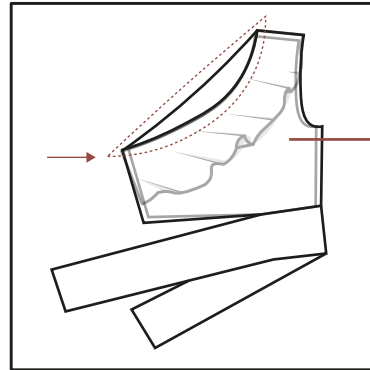
○ Derecho de la tela



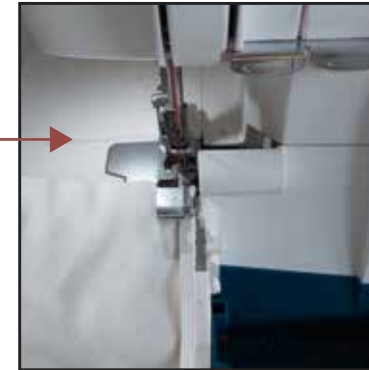
D. Para hacer el volante, abre los 2 círculos y cose los 2 laterales por el revés de la tela. Te quedará una única pieza cerrada. Puedes rematar el bajo como más te guste o dejarlo sin rematar.



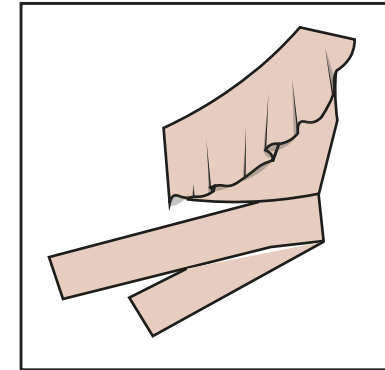
E. Vamos a coser la pieza interior, la pieza exterior y el volante haciendo un sandwich. Mete una dentro de otra y recuerda que debes encarar derecho con derecho de las piezas.



F. Con todas las piezas a modo sandwich cosemos todo el contorno para dejarlas unidas.



(Opcional) Para que la prenda se ajuste mejor al cuerpo puedes incluir goma elástica en la costura del paso anterior.
Si nunca antes has hecho esto te recomiendo que hagas una prueba.

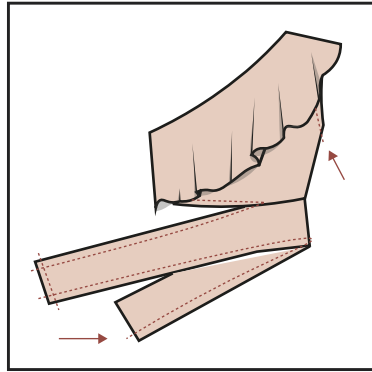


G. Dale la vuelta a la prenda para dejarla del derecho.

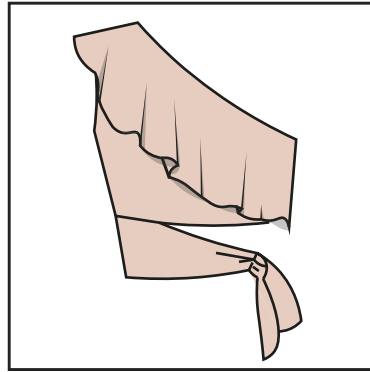
📷 @andreacondes_design

Instrucciones - Versión B


5 Ya estas terminando tu top en versión B. Estos son los últimos pasos.



H. Primero cose la sisa aprovechando que tienes toda la parte de abajo abierta. Después cose la parte del bajo siguiendo la misma técnica (ver imágenes a continuación).



I. ¡Top terminado! No olvides coser el agujero con unas puntadas a mano.

 Derecho de la tela

Explicación con imágenes para entender como coser la sisa y el bajo como si fuera un forro:



1. Parte del paso H una vez le has dado la vuelta a la prenda.



2. La sisa está sin coser.



3. El bajo está sin coser.



4. Empezamos por la sisa. Dobla la tela exterior y el forro hacia dentro.



5. Colocalo como si ya estuviera cosido para que te ayude a visualizar el paso.



6. Tienes que sacar la tela exterior y forro que has doblado en el paso 4 por el bajo que está abierto.



7. Con ayuda de los alfileres o pinzas ve fijando exterior y forro con los derechos encarados.

 @andreacondes_design



8. Verás que la prenda solo te deja coser 1 mitad, tendrás que coser la sisa en 2 pasos.



9. Dale la vuelta para ver que te queda la otra mitad de la sisa. Haz lo mismo que antes (desde paso 4)



10. Dale la vuelta a la prenda por el bajo que sigue abierto.



11. Ya tienes la sisa perfectamente acabada.



12. Ahora tenemos que hacer lo mismo para cerrar el bajo.



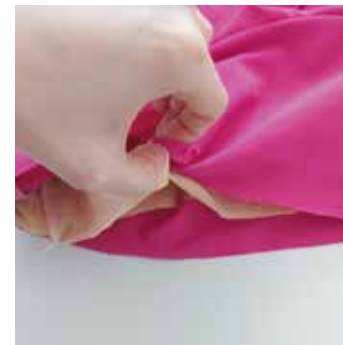
13. Dobra el exterior y forro hacia dentro.



14. olocalo como si ya estuviera cosido para que te ayude a visualizar el paso.



15. Tienes que sacar la tela exterior y forro que has doblado en el paso 13 por el bajo abierto.



16. Al hacer esto estás metiendo toda la prenda dentro y te queda el exterior y forro encarados.



17. Debe quedarte de esta manera.



18. Ayudate de alfileres o pinzas para ir fijando el exterior y forro que vas a coser.



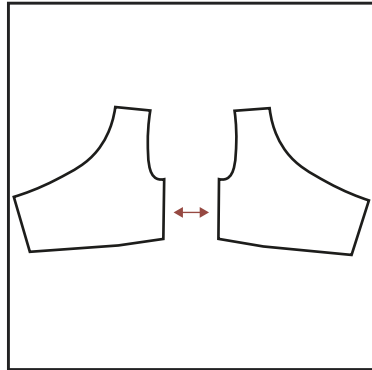
19. Ve cosiendo tirando poco a poco del bajo que queda sin coser ¡Pero recuerda dejar un agujero abierto!



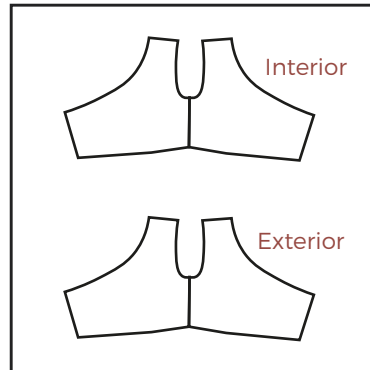
20. Ayudate del agujero para darle la vuelta a la prenda y luego coselo a mano para terminar tu top.

Instrucciones - Versión C

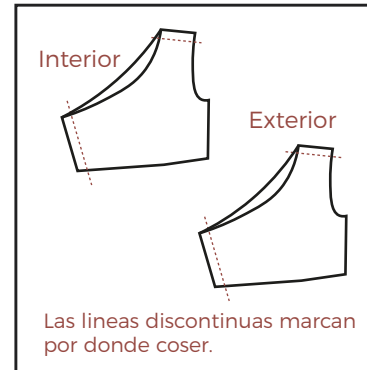
- 5** ¡Toca coser! Puedes usar la remalladora o un zigzag de tu máquina.
Cose la prenda por el revés y recuerda que el margen de costura es de 7mm.



A. Une las 2 piezas del cuerpo por el lateral de la sisa.

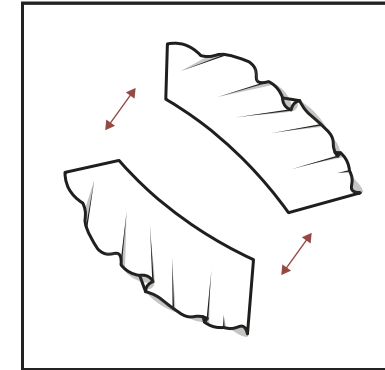


B. Realiza el paso anterior 2 veces. Te deben quedar 2 piezas iguales, una será para el exterior de la prenda y la otra quedará en el interior.

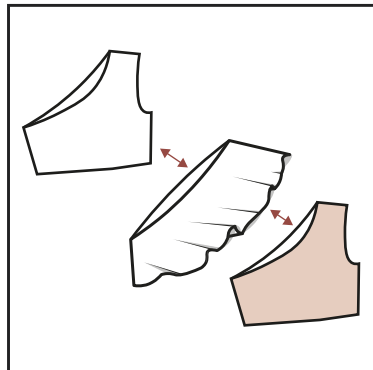


C. Ahora vamos a cerrar la pieza interior por un lado y la exterior por otro. Recuerda coser por el revés.
***IMPORTANTE. La sisa, la diagonal y el bajo deben quedar sin coser.**

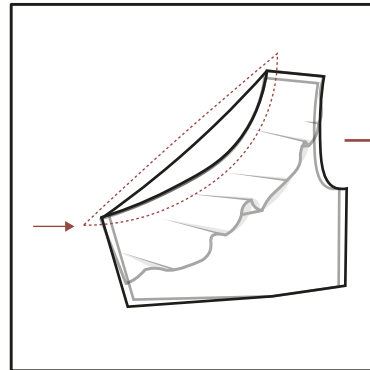
○ Derecho de la tela



D. Para hacer el volante, abre los 2 círculos y cose los 2 laterales por el revés de la tela.
Te quedará una única pieza cerrada. Puedes rematar el bajo como más te guste o dejarlo sin rematar.



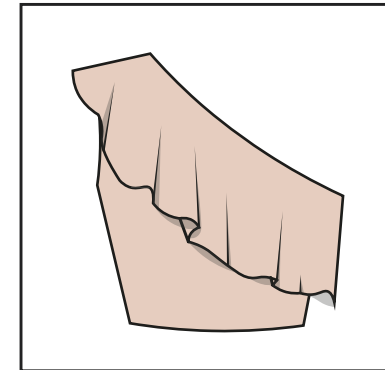
E. Vamos a coser la pieza interior, la pieza exterior y el volante haciendo un sandwich. Mete una dentro de otra y recuerda que debes encarar derecho con derecho de las piezas.



F. Con todas las piezas a modo sandwich cosemos todo el contorno para dejarlas unidas.



(Opcional) Para que la prenda se ajuste mejor al cuerpo puedes incluir goma elástica en la costura del paso anterior.
Si nunca antes has hecho esto te recomiendo que hagas una prueba.



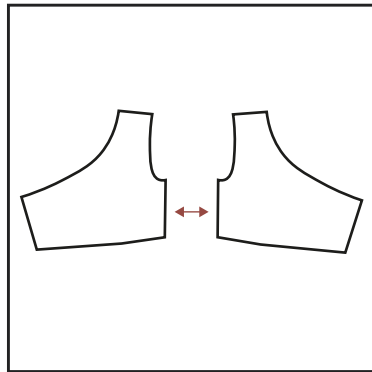
G. Dale la vuelta a la prenda y cierra la sisa y el bajo como cuando coses un forro (ver página anterior)

📷 @andreacondes_design

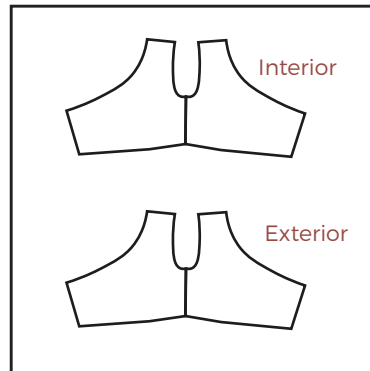
Instrucciones - Versión D

- 5** ¡Toca coser! Puedes usar la remalladora o un zigzag de tu máquina.
Cose la prenda por el revés y recuerda que el margen de costura es de 7mm.

○ Derecho de la tela



A. Une las 2 piezas del cuerpo por el lateral de la sisa.



B. Realiza el paso anterior 2 veces. Te deben quedar 2 piezas iguales, una será para el exterior de la prenda y la otra quedará en el interior.

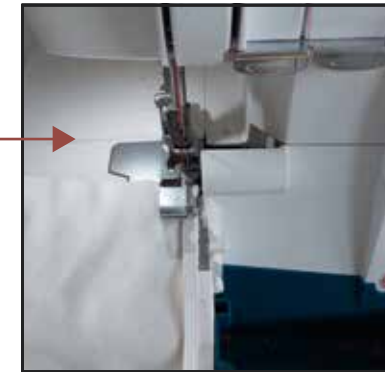


El círculo marca las zonas que deben quedar sin coser.

Las líneas discontinuas marcan por donde coser.

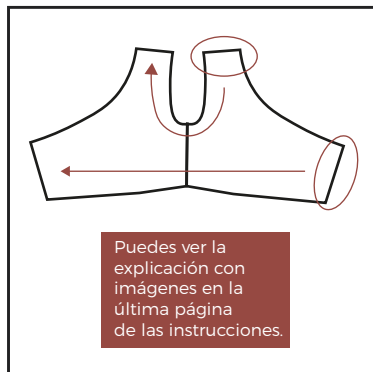
C. Encara el derecho de la pieza interior con el derecho de la pieza exterior y cose por las zonas que se muestran en la imagen.

***IMPORTANTE. Deja el hombro y el lateral sin coser.**



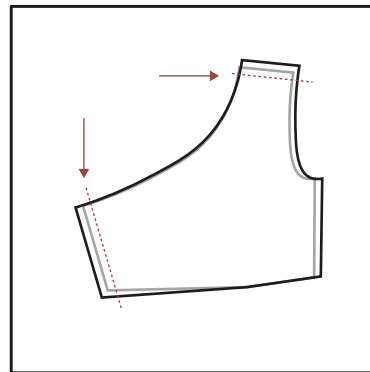
(Opcional) Para que la prenda se ajuste mejor al cuerpo puedes incluir goma elástica en las costuras del paso anterior.

Si nunca antes has hecho esto te recomiendo que hagas una prueba.

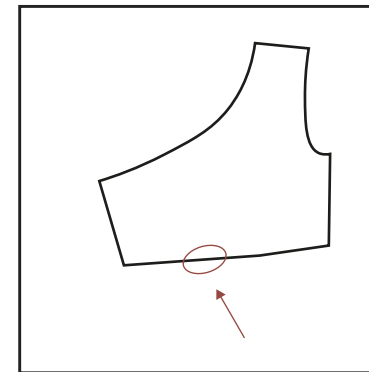


Puedes ver la explicación con imágenes en la última página de las instrucciones.

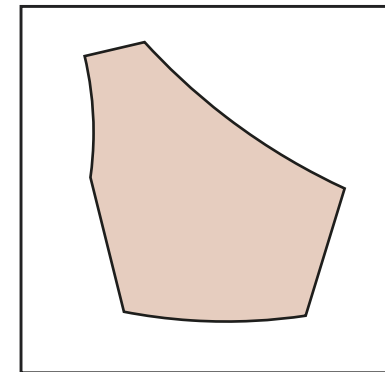
D. Una vez unido el exterior con el interior debes introducir el lateral y hombro abierto de uno de los lados en el lateral y hombro abierto del lado contrario, encarando los derechos.



E. Con una pieza dentro de la otra, por el revés de las telas, cierra el lateral y el hombro. Estás cerrando las 2 aberturas que quedaban y te quedará una prenda totalmente cerrada del revés.



F. Descose unos 3-4 cm del bajo por donde prefieras. ¡Ánimo! Por ese agujero debes ir sacando poco a poco toda la prenda para darle la vuelta.



G. ¡Top terminado! No olvides coser el agujero con unas puntadas a mano.

@andreacondes_design

Imágenes de apoyo Versiones A & D



1. Parte del paso C donde has juntado exterior e interior dejando el lateral y hombro sin coser.



2. Pasa la mano por uno de los laterales sin coser.



3. Para coger el otro lado y sacarlo por el lateral del paso 2.



4. Al hacer este paso uno de los lados se da la vuelta lo que obliga a encarar derecho con derecho.



5. Haz lo mismo (pasos 2 a 4) con el hombro.



6. Así debe de quedar cuando has sacado el lateral y el hombro.



7. Las telas deben coincidir: Telas de flores exteriores encaradas y telas moradas interiores encaradas.



8. Usa pinzas o alfileres para fijar el lateral y el hombro antes de coser.



9. Cose el lateral y el hombro. Te quedará una prenda totalmente cerrada sin ninguna abertura.



10. Abre un agujero por la parte del bajo de unos 3-4 cm



11. Por este agujero tienes que ir sacando la prenda para darle la vuelta.



12. ¡Ya lo tienes! Recuerda coser a mano el agujero que abriste en el paso 10.



13. ¡Las versiones A & D son reversibles!